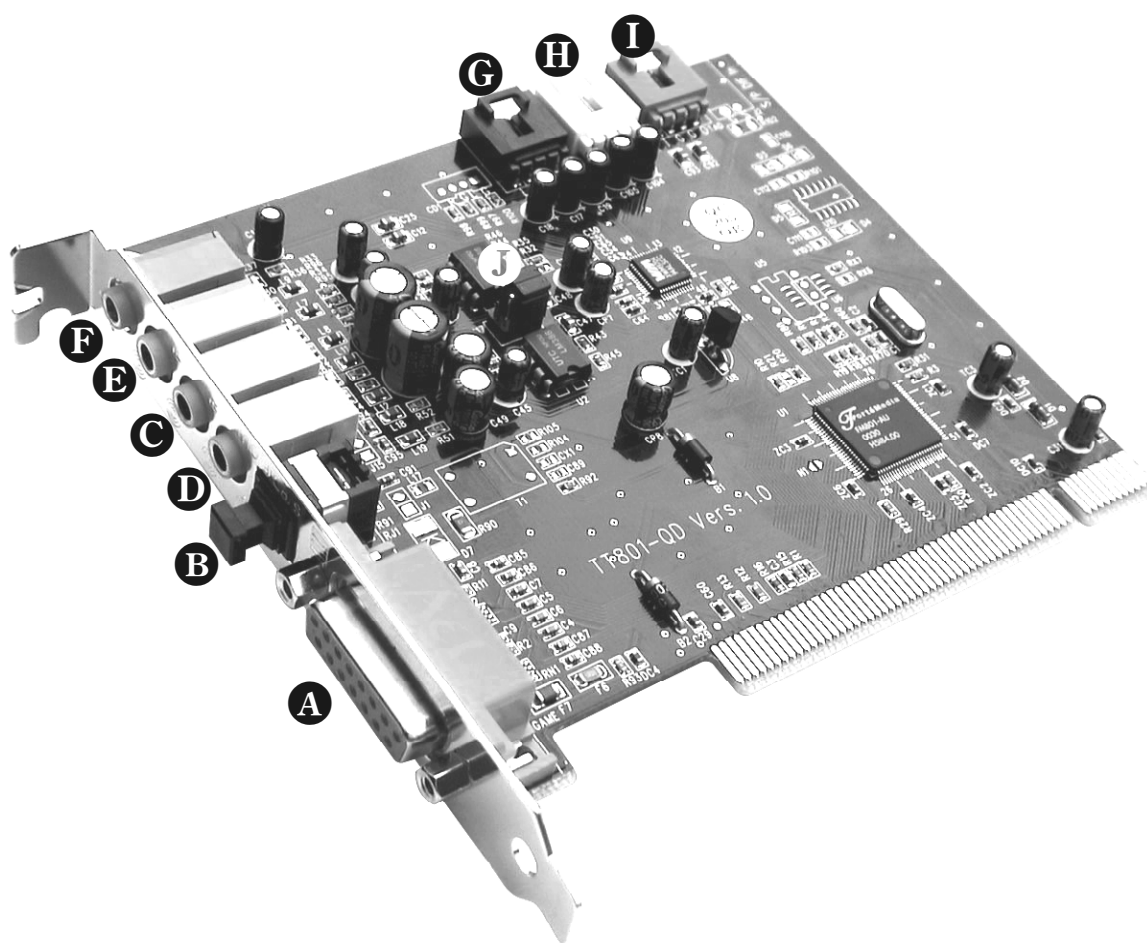


Chère cliente, cher client,

Dans les instructions d'installation suivantes, le <CD> indique la lettre d'identification de votre lecteur de CD-ROM.

Structure de la carte



- | | |
|---------------------------------|--|
| A Port jeu/MIDI | F Entrée micro |
| B Sortie numérique | G Entrée de CD audio |
| C Sortie en face avant | H Entrée auxiliaire |
| D Sortie en face arrière | I Entrée TAD |
| E Entrée de ligne | J Jumper JP17
Commutation du niveau ligne/casque
d'écoute (cf. impression sur la platine) |

Installation matérielle.

Montage de la carte.

Avant d'installer votre carte son, veuillez observer les particularités de la configuration de votre ordinateur. Informez-vous aussi bien sur la configuration de votre ordinateur que sur celle des autres cartes d'extension en compulsant les manuels d'utilisation appartenants.

L'installation ne devrait poser aucun problème si vous respectez les quelques règles ci-dessous.

Si vous rencontrez néanmoins des difficultés, relisez attentivement le chapitre correspondant de la documentation en ligne.

Si cela ne fonctionne toujours pas, notre service d'assistance téléphonique est à votre disposition. Vous trouverez le numéro de téléphone ainsi que les horaires d'ouverture sur le papillon de service après-vente ci-joint.

Commencez par vérifier que le coffret contient bien tous les éléments.

Le coffret doit contenir au moins :

- 1 carte son PCI TerraTec 512i digital
- 1 CD-ROM d'installation et de pilotes
- 1 certificat d'autorisation pour le Yamaha XG SoftSynthesizer
- 1 carte d'enregistrement avec numéro de série
- 1 papillon de service après-vente

Renvoyez-nous le plus vite possible la carte d'enregistrement ou enregistrez-vous via Internet à l'adresse suivante : www.terratec.net/register.htm. Ceci est important pour l'assistance technique et la hotline.

Recommandation de sécurité.

Avant d'ouvrir le PC, retirez le câble d'alimentation de la prise de secteur et de la prise sur la face arrière du PC !

Et maintenant, procédez pas à pas :

Eteignez l'ordinateur et tous les périphériques connectés, par exemple l'imprimante et le moniteur. Ne débranchez pas encore le câble car votre ordinateur doit rester relié à la terre.

Touchez le cadre métallique à l'arrière du PC pour éliminer l'électricité statique. Débranchez à présent le câble d'alimentation secteur.

Retirez le capot de votre ordinateur.

Localisez un emplacement d'extension PCI libre, desserrez la vis de la tôle de protection, et enlevez la tôle. Pour assurer un fonctionnement optimal de votre carte son, choisissez si possible un emplacement qui n'est pas situé directement à côté d'une autre carte déjà installée; en effet, certaines cartes (graphiques p. ex.) émettent parfois des signaux pouvant interférer avec votre carte son.

Enlevez la carte son de l'emballage en faisant attention de ne pas l'endommager, saisissez-la d'une main par les bords tandis que l'autre main repose sur la surface métallique du PC. Cette mesure de précaution permet à la charge électrostatique de votre corps de passer par le PC sans influencer la carte son. Ne touchez en aucun cas aux composants de la carte.

Placez la tôle de la carte son dans l'ouverture de l'emplacement de manière que les broches dorées se trouvent juste au-dessus de la base de l'emplacement pour carte d'extension.

Insérez la carte dans l'emplacement. Eventuellement, il vous faudra enfoncer la carte avec une certaine force pour que le contact soit correct. Toutefois, enfoncez la carte avec précaution et veillez surtout à ce que les contacts soient bien alignés pour éviter d'endommager la carte mère ou la carte son.

Revissez la tôle de fixation de la carte en utilisant la vis d'origine.

Reliez la sortie Audio analogique du lecteur de CD-ROM aux raccordements correspondants de la carte son.

Remettez ensuite le capot du PC en place et vissez-le.

Raccordez les haut-parleurs ou votre chaîne stéréo à la carte son. Respectez pour cela les remarques correspondantes de la documentation en ligne.

Branchez le câble d'alimentation secteur ainsi que tous les autres câbles à l'ordinateur. Assurez que vos haut-parleurs ou votre chaîne stéréo sont réglés sur un volume bas. Rallumez votre ordinateur.

Installation des pilotes

Instructions d'installation sous Win98, Win98 SE

Insérez le CD-ROM ci-joint. Après le démarrage de Windows et la reconnaissance « PCI Multimedia Audio Device », sélectionnez « Parcourir ». Sélectionnez « Rechercher le meilleur pilote pour votre périphérique (recommandé) » et cliquez sur « Parcourir ». Cochez « Définir un emplacement ». Saisissez le répertoire <CD>:\DRIVERS\WIN9X_ME\French puis sélectionnez « Parcourir ». Cliquez de nouveau sur « Parcourir » et confirmez le dialogue consécutif avec « Terminer ». Suivez ensuite les instructions de l'assistant « Ajout de nouveau matériel ».

Instructions d'installation sous NT 4.0. (ServicePack 3 au min.)

N'oubliez pas que vous devez être enregistré comme administrateur lors de l'installation des pilotes.

Cliquez sur « Démarrer » > « Paramètres » > « Panneau de configuration ». Cliquez sur « Multimédia », « Périphériques » et « Ajouter ». Sélectionnez « Pilote non listé ou mis à jour » et cliquez sur « OK ». Saisissez le répertoire <CD>:\Drivers\WinNT4 et cliquez sur « OK », ou cliquez sur « Rechercher » pour passer au répertoire correspondant avec la souris. Sélectionnez ensuite le pilote « FM801 Onde, Mixer, and MIDI » puis cliquez sur « OK ». Lorsqu'à la demande « Remplacer » ou « Conserver » le pilote apparaît, veuillez sélectionner « Remplacer ». Redémarrez votre PC à l'issue de l'installation.

Instructions d'installation sous Windows ME (Millenium)

Insérez le CD-ROM ci-joint. Une fois que Windows a été lancé et que la « PCI Multimedia Audio Device » a été reconnue, sélectionnez « Indiquer la position du pilote (mode avancé) » puis cliquez sur « Parcourir ». Désactivez la boîte de contrôle « Supports interchangeables (disquette, CD-ROM...) ». Activez la boîte de contrôle « Indiquer une position: », entrez le répertoire <CD>:\Drivers\Win9x_ME\French puis cliquez sur « Parcourir ». En tant qu'alternative, vous pouvez passer au répertoire correspondant en cliquant « Rechercher... ». Vous devriez également confirmer le masque suivant par « Parcourir ». Pour finir cliquez sur « Terminer ».

Instructions d'installation sous Windows 2000

En standard, Windows 2000 demande une signature de pilote spéciale dès qu'un nouveau pilote est reconnu. La signature fait part au système que le pilote de Microsoft concerné a été soumis à un test de compatibilité. Etant donné qu'un certain temps va être requis jusqu'à ce que les pilotes de tous les fabricants de matériel soient convenablement signés, nous vous recommandons d'ajuster Windows 2000 sur « Ignorer » la signature de pilote : « Panneau de configuration » > « Système » > « Matériel » -> « Signature pilote ».

Insérez le CD-ROM ci-joint. Après lancement de Windows, il y a automatiquement démarrage de l'assistant « Ajout de nouveau matériel ». Sélectionnez tout d'abord « Parcourir ». Sélectionnez « Rechercher un pilote approprié pour le pilote (recommandé) » puis cliquez sur « Parcourir ». Activez « Indiquer autre source » puis cliquez sur « Parcourir ». Entrez le répertoire <CD>: \DRIVERS\WIN2000\French et sélectionnez « OK ». Cliquez de nouveau sur « Parcourir » et confirmez le dialogue suivant par « Oui » au cas où la vérification de la signature numérique n'aurait pas été désactivée comme préalablement décrit. Dans le dialogue qui s'affiche à présent, cliquez sur « Terminer ». Suivez ensuite les instructions de l'assistant « Ajout de nouveau matériel ». Une fois que l'installation du pilote a été exécutée avec succès sous Windows 2000, vous devriez ajuster l'accélération matérielle pour le pilote d'enregistrement et de lecture de son du 512i digital sur la valeur maximale. A cet effet, appelez la fenêtre « Sons et multimédia » (« Démarrage » > « Paramètres » > « Panneau de configuration » > « Sons et multimédia ») puis passez au champ « Audio ». Dès à présent, ajustez pour « Enregistrement » et « Lecture de son » l'accélération matérielle sur la valeur maximale (« Lecture de son » > « Avancé » > « Performances » > « Accélération matérielle » > « Maximale » ou resp. « Enregistrement des sons » > « Avancé » > « Performances » > « Accélération matérielle » > « Maximale »).

Le logiciel bundle

Les logiciels bundle peuvent être installés de façon confortable à partir de l'autodémarrage. A cet effet, lancez dans le répertoire root **AUTORUN.EXE** du CD 512i digital puis sélectionnez le point de menu « Software » (logiciel).

Documentation

Vous trouverez une FAQ détaillée (questions fréquemment posées et leur réponse) ainsi que des informations concernant le contenu du CD sur le CD de produit 512i digital.

Assistance

Vous trouverez sur le papillon de service après-vente ci-joint des informations complémentaires concernant la hotline TerraTec, notre offre boîte aux lettres électronique et Internet.

Le pupitre de commande de la 512i digital

La fenêtre « Lecture de sons »

A cet endroit, vous ajustez la puissance de restitution de chaque source de signal individuelle.

Important : en double-cliquant sur le régulateur correspondant (Volume sonore ou Panorama), vous le remettez sur sa configuration de base.

Ce que l'on appelle un bouton-poussoir « Muet » est assigné à chaque régulateur qui rend muet le canal concerné. A l'exception des canaux Mono (Mic et TAD I/O), il est également possible d'ajuster pour chaque régulateur également la position Panorama (positionnement « Stéréo »). En outre, un amplificateur 20 dB peut être mis en circuit par « Boost ».

Master

règle le volume sonore total des deux sorties analogiques par rapport à la valeur ajustée sous « Avant » et « Arrière ».

Avant

règle le volume sonore de la sortie en face avant.

Arrière

règle le volume sonore de la sortie en face arrière.

Onde

règle le volume sonore de restitution de tous les flux audio internes qui sont restitués via le pilote « 512i digital Playback ».

Synth

règle le volume sonore de restitution du synthétiseur FM intégré.

Mic

règle le volume sonore de restitution du signal du microphone.

Ligne

règle le volume sonore de restitution du signal appliqué à l'entrée de ligne externe (p. ex. d'un lecteur de CD).

Aux

règle le volume sonore de restitution du signal appliqué à l'entrée auxiliaire (intégrée).

CD

règle le volume sonore de restitution du signal appliqué à l'entrée CD audio (intégrée).

Entrée TAD

règle le volume sonore de restitution du signal appliqué à l'entrée TAD (intégrée) (mono).

Sortie TAD

règle le volume sonore de restitution du signal délivré à la sortie TAD – (intégrée). Ce faisant, le niveau du signal sur la sortie TAD n'est pas modifié.

La fenêtre « Enregistrement »

Ici, vous ajustez le niveau d'enregistrement des sources en question. Le signal qui y est réglé dispose d'applications logicielles concernant le pilote « 512i digital Record ». Cliquez sur le nom d'entrée afin que la source concernée puisse être activée.

La fenêtre « Effets Q3D »

Dans cette fenêtre, il y a exécution de tous les réglages de l'application Q3D intégrée. Etant donné que cette application est appelée via l'interface rapide Microsoft DirectSound (DirectSound 3D), seuls les programmes compatibles avec l'architecture du pilote peuvent accéder à ces effets.

Usage de l'unité centrale (élevé, medium, bas)

Plus l'unité centrale est réglée à un niveau élevé et plus la qualité des effets Q3D est améliorée.

Réfléchir

Ici, vous pouvez affecter un effet de réfléchissement au signal audio. A cet effet, vous disposez de plusieurs programmes correspondants.

Super Stéréo 3D (Etendre, Centrer)

Modifie l'effet stéréo et la position stéréo.

Logo Q3D

Activé, l'icône Q3D s'affiche dès qu'un logiciel compatible Q3D est lancé.

La fenêtre « Paramètres »

Disposition des haut-parleurs

Ici, vous entrez si 2 ou 4 haut-parleurs doivent être raccordés à la 512i digital. Un cliquant sur une icône de haut-parleur, un son test retentit sur le haut-parleur concerné.

Divers

Ici, vous devez déterminer si l'icône du pupitre de commande de la 512i digital doit apparaître ou pas dans le contrôle miniature. En outre, vous pouvez activer ici la sortie numérique de la 512i digital.

A propos

Indique entre autres le numéro de version du pupitre de commande du 512i digital.

(Re)Store Settings

Les réglages individuels entrés sur le pupitre de commande de la 512i digital peuvent être enregistrés ici puis réappelés.

Déclaration CE

Nous,

TerraTec Electronic GmbH · Herrenpfad 38 · D-41334 Nettetal

déclarons par la présente que le produit:

TerraTec 512i digital

concerné par cette déclaration est conforme aux normes et documents normatifs suivants :

1. EN 55022

2. EN 50082-1

Les conditions de mise en œuvre et l'environnement d'utilisation sont les suivants :

environnement domestique, commercial et industriel ainsi que les petites entreprises

Servent de base à la présente déclaration :

des rapports d'inspection du laboratoire d'analyse des radiations électromagnétiques



TerraTec® ProMedia, SoundSystem Gold, SoundSystem Maestro, SoundSystem Base1, SoundSystem DMX, SoundSystemDMX XFire 1024, AudioSystem EWS®64, AudioSystem EWS88, AudioSystem EWX 24/96, XLerate, XLerate Pro, Base2PCI, TerraTec 128iPCI, TerraTec 512i digital, TerraTV+, TerraTV Radio+, TerraTValue, VideoSystem Cameo 400 DV, DigitalReceiver MP3 OnAir, WaveSystem, TerraCAM USB, TerraCAM USB Pro, TerraCAM iLook, m3po, Phono PreAmp, MIDI Smart et MIDI Master Pro sont des marques de fabrique de la société TerraTec® Electronic GmbH Nettetal.

Les noms des logiciels et matériels cités dans ce manuel sont dans la plupart des cas des marques déposées et sont donc régis en tant que tels par les dispositions légales.

©TerraTec® Electronic GmbH, 1994-2000. Tous droits réservés (08.01.01).

Tous les textes et illustrations ont été élaborés avec le plus grand soin. La société TerraTec Electronic GmbH et ses auteurs ne peuvent cependant pas engager leur responsabilité, qu'elle soit juridique ou autre, quant à d'éventuelles indications erronées et à leurs conséquences. Sous réserve de modifications techniques.

Tous les textes du présent manuel sont protégés par la loi sur les droits d'auteur. Tous droits réservés. Aucune partie du présent manuel ne peut être reproduite sous quelque forme que ce soit, par photocopie, microfilm ou par un autre procédé, ou transmise dans une langue ou une forme utilisable sur un ordinateur. Les droits de reproduction par exposé, radio et télévision sont également réservés.